



Compte-rendu du voyage d'étude du 4 au 6 juin 2014 en Savoie et Haute-Savoie

20 représentants de la Montagne basque (9 élus et 11 techniciens des Commissions syndicales, Intercommunalités, Conseil des Elus du Pays Basque, Fédération des AFP-GP) ont participé à un voyage d'étude en Savoie et Haute-Savoie du 4 au 6 juin 2014.

Le compte-rendu de ce voyage d'étude synthétise :

- Les objectifs du voyage d'étude
- Sa place dans le travail réalisé sur 2013-2014 de construction du projet de territoire Montagne basque et des réflexions sur la gouvernance la plus à même à porter ce projet
- Les différentes séquences de ce voyage d'étude
- Les principaux points saillants retenus par les acteurs de la montagne basque.

En complément :

- reportage photo en annexe 1
- trombinoscope des participants en annexe 2
- présentations PPT des trois structures rencontrées en PJ.

Objectifs du voyage d'étude

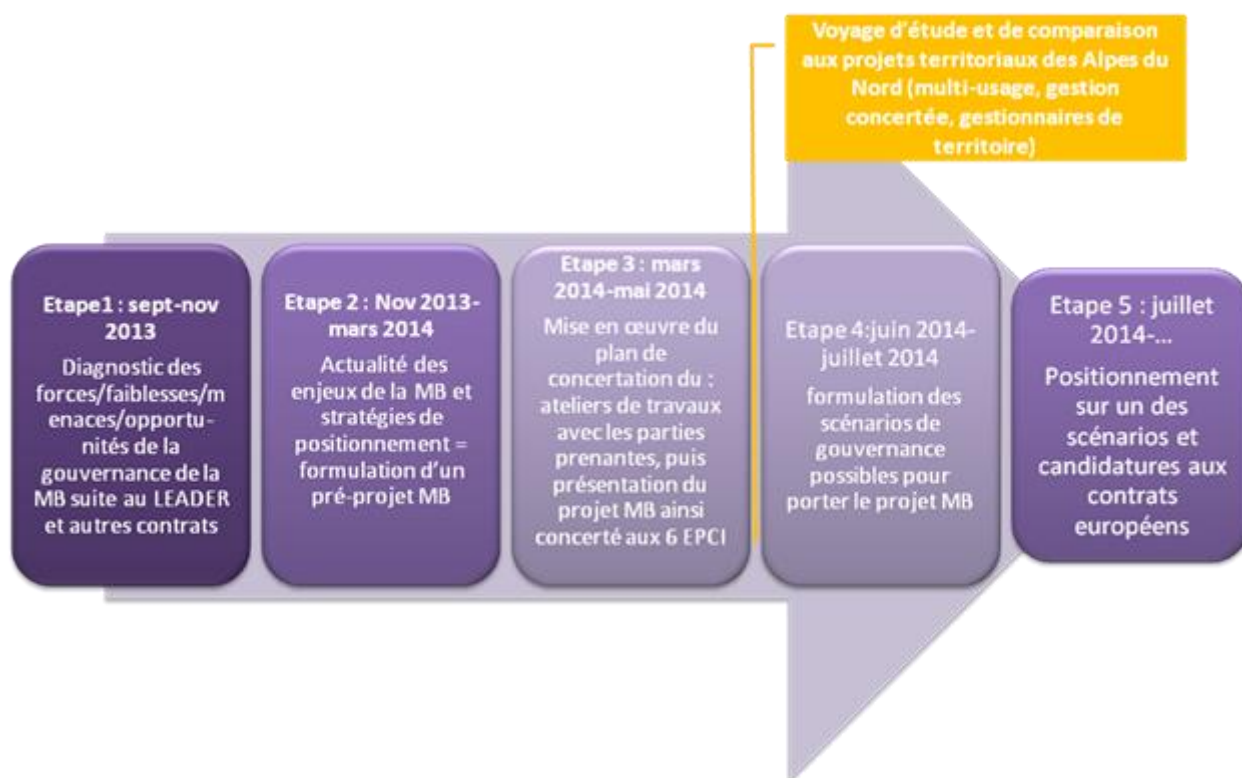
A l'heure de l'élaboration du projet Montagne basque 2014-2020, il est intéressant de voir comment d'autres territoires de montagne ont relevé les enjeux de gestion multi-usage.

Les objectifs de ce voyage d'étude étaient les suivants :

- Comparaison du contexte territorial de la montagne basque à d'autres contextes partageant des enjeux similaires : dynamisme de l'agropastoralisme, attractivité territoriale, défense et valorisation des patrimoines territoriaux, développement touristique et valorisation environnementale en lien avec l'agropastoralisme et multi-usage de la montagne.
- Comparaison des politiques territoriales développées sur ces enjeux par la Région, les départements et les intercommunalités.
- Partage des innovations permettant de traiter les enjeux.
- Enseignement à tirer des structures mises en œuvre pour gérer ces enjeux, organisation de l'ingénierie territoriale et modalités de gouvernance de l'ensemble.

Au-delà de ces objectifs généraux, le voyage avait un objectif dédié, celui de faire la transition entre le travail sur le contenu du projet de la Montagne Basque et la réflexion sur les modalités de gouvernance de celui-ci (quel est le meilleur pilotage des actions prévues au projet Montagne Basque ?)

Schéma récapitulatif des étapes du projet de territoire Montagne Basque :



Les séquences du voyage

Séquence 1 : 4 juin (17h30-20h) avec le directeur de la Société d'Economie Alpestre (SEA 74)

La Société d'Economie Alpestre de Haute-Savoie est l'équivalent du service pastoral de Haute-Savoie mais a pu développer une ingénierie d'accompagnement des territoires ruraux de moyenne montagne sur l'agropastoralisme et sur les enjeux clés qui lui sont liés, grâce au soutien du Département et de la Région. Cette première séquence a permis de faire un vaste tour d'horizon sur :

- L'organisation du pastoralisme en Haute-Savoie
- La maîtrise d'ouvrage par les collectivités et les appuis en termes d'ingénierie territoriale (SEA en particulier)
- Les modes de maîtrise du foncier et les stratégies de reconquête pastorale
- La politique départementale et régionale « alpages » appliquée dans le département
- Le multi usage : partenariat avec les professionnels du tourisme

+ Visite du Centre d'Elevage de Poisy et de sa ferme pédagogique (formation théorique et pratique des jeunes au métier d'éleveur) avec sa directrice et un enseignant/responsable de l'exploitation.

Séquence 2 : 5 juin (9h-12h30) avec les président vice-président et chargé de mission environnement du Syndicat mixte du Salève

« Le Salève, une montagne à partager »: espace nature, de découverte, de loisir et de pastoralisme, au milieu d'une zone péri-urbanisée entre Genève et Annecy. Enjeux de multi-usage de la montagne du Salève et de maîtrise foncière. La pression des usages y est extrême.

Le Salève est relativement proche de la situation de l'ouest de la Montagne basque. Se pose notamment la question de la solidarité entre les pôles urbains adjacents, profitant du poumon vert du Salève comme zone d'attractivité pour les urbains et les communes en voie de périurbanisation, mais possédant une partie du foncier de la montagne et devant contribuer à sa gestion et à sa valorisation, notamment via l'agropastoralisme.

Les points plus particulièrement abordés sont les suivants :

- Gouvernance du territoire (27 communes, 3 intercommunalités, 3 Offices de Tourisme, 2 contrats régionaux...) : statuts du syndicat, missions, organisation, liens de délégation/partage/assistance avec les communes / intercommunalités et Association Foncière Pastorale, partenaires, contrats territoriaux (plan pastoraux territoriaux et autres). Succès et difficultés.
- Exemples de gestion : multi-usage de la montagne, gestion de la pression foncière, Mesures Agro-environnementales Territorialisées (MAET) en lien avec Natura 2000...

Séquences 3 et 4 : 5 juin (15h-18h) et 6 juin (9h-13h) avec la direction et les techniciens du Parc Naturel Régional des Bauges

Les Bauges est un massif très rural qui a conservé un agropastoralisme dynamique comme clé de voute de l'attractivité du territoire. Il est bordé par des agglomérations dynamiques (Annecy, Chambéry, Albertville) qui constituent une ceinture urbaine sur ses piémonts. L'enjeu de solidarité entre ces pôles urbains (« villes portes » du Parc Naturel Régional) et le massif est structurant. Celui de la création de valeur à partir de la valorisation des patrimoines locaux (géologiques, paysagers, agropastoraux, environnementaux, etc.) l'est également. Ils ont notamment été la source d'inspiration de la création d'un Parc Naturel Régional (PNR). Exposé de son organisation, ses missions et ses actions.

Les points abordés lors de la séquence 3 ont été les suivants :

- Distinction Parc Naturel Régional / Parc National (à ne pas confondre !)
- Gouvernance du territoire (64 communes, 6 villes portes, 1 intercommunalité cœur des Bauges, 9 intercommunalités « périphériques ») : statuts, missions, organisation (32 salariés)
- Liens de délégation/partage/assistance avec les communes / intercommunalité et Association Foncière Pastorale,
- Partenaires institutionnels
- Succès et difficultés
- Effets de levier financiers via les contrats territoriaux portés par le parc (dont LEADER)
- Comment le Parc Naturel Régional stimule le territoire, ses capacités d'innovation, accompagne les maîtrises d'ouvrage et coordonne les actions via les objectifs de la charte, son ingénierie territoriale, la synergie entre dispositifs financiers et ses moyens de valorisation (marque « Parc »).

La séquence 4 a été consacrée à une visite en Alpage avec des élus qui se sont impliqués dans les Mesures Agro-environnementales Territorialisées (MAET). Rencontre aussi avec la directrice de l'AOC (Appellation d'Origine Contrôlée) Tome des Bauges qui est la principale source de valeur pour l'agropastoralisme du massif.

Séquence 5 : 6 juin (14h-16h) débriefing du voyage d'étude et enseignements à tirer pour la Montagne basque

Les points saillants et les principaux enseignements du voyage d'étude

Plus values constatées par les acteurs de la Montagne basque

- Via la gouvernance territoriale (Parc Naturel Régional), capacité à construire des liens d'interdépendance entre cœurs de territoire et périphérie, urbain et rural, via :
 - Cotisations des « villes portes »/habitant
 - Le partage de projets communs (la montagne fait partie de l'attractivité construite par les zones urbaines : que ces dernières soient aussi Maîtrises d'Ouvrages (MOA) dans les massifs)
- Concomitance sur les Bauges d'une organisation du territoire qui mobilise tous les acteurs public/privé autour d'une réflexion collective et d'une AOC qui crée de la valeur : produit de l'espoir, de la vie, du développement, de l'attachement au territoire, une culture agricole lisible (notamment grâce aux AOP ou Appellation d'Origine Protégée).
 - Rien n'est acquis, travail permanent : mais tout est possible si organisation qui mobilise les acteurs et a les moyens de les accompagner.
- Mesures agro-environnementales de territoire (MAET) qui effrayaient mais le territoire et ses agriculteurs (sur le Salève comme sur les Bauges) se les sont appropriés grâce à un accompagnement humain dédié et au contact des réalités de terrain.
- Une réelle expérience du multi-usage et surtout de la pratique de la médiation :
 - Via recherche de consensus et d'expérimentation
 - Géré à l'échelle du Parc Naturel Régional et non commune par commune
- Pas de tabous (politiques notamment...) dans les actions : permis par une gouvernance (PNR) au dessus de la mêlée politique.
- Le PNR apporte ses spécificités :
 - Celles d'une sorte d'agence publique à ingénierie embarquée forte par rapport à un EPCI (intercommunalité) qui porte des compétences.
 - S'appuie sur un réseau de partage d'expérience national et un label reconnu en France et à l'international.
 - Anime un plan de gestion global via la Charte : production d'une vision d'ensemble.
 - Projet qui tente d'être partagé par tous les acteurs du territoire.
 - Interlocuteur unique et visible des enjeux de développement et de protection d'un territoire.
 - Outil puissant (effet de levier pour les financements)
 - Anime la réflexion scientifique en appui au territoire.
- Conservatoire du foncier en Haute-Savoie : permet de protéger le foncier agricole face à la pression périurbaine, mais pourrait également faciliter l'installation de jeunes agriculteurs utilisant l'estive pour favoriser cette dernière.
 - Action collective publique : chaque structure qui y intervient apporte ses compétences et ses moyens.

Spécificités et acquis de la Montagne basque

- Une réflexion qui doit être menée à 2 niveaux, à articuler, même si les 2 ont des légitimités et des besoins à part entière : Pays-Basque # Montagne Basque : le Pays-Basque est sur les compétences transférables, la Montagne Basque sur des missions de soutien au développement de la Montagne Basque via de l'ingénierie et une structure de représentation qui parle d'une seule voix.

- Atouts de la gestion collective et publique par rapport à la confrontation des intérêts privés.
- Travail de concertation et de construction d'un projet de territoire, réalisé sur la Montagne Basque et proche de celui à mener sur le Parc Naturel Régional.
- La perception d'une organisation en mille-feuilles (sur Salève) du fait des différents niveaux d'implication et des différents contextes des communes : dépassable sur la Montagne Basque notamment via les liens de proximité entre Intercommunalités et Commissions Syndicales (présents et à venir).
- Une différence d'occupation du territoire : une montagne qui n'est pas encerclée par des pôles urbains (comme Bauges et Salève), mais bordé à l'ouest par des pôles urbains plus étalés, avec une géographie de massif non uniforme et donc des différences est-ouest fortes. Question : dans ces conditions, un PNR (Parc Naturel Régional) est-il applicable ?

Besoins identifiés de la Montagne basque via le partage d'expériences

- Structurer et institutionnaliser la solidarité territoriale.
- Besoins de produits d'appel qui servent toute la Montagne Basque et qui alimentent son « panier de produits » Montagne Basque.
- Une stratégie globale qui impulse la recherche de marges de création de valeur en utilisant conjointement tourisme, AOC et patrimoine : qui vise à tirer l'ensemble de la Montagne basque vers le haut.
- Une ingénierie mutualisée qui soit souple et réactive pour que la Montagne basque saisisse et crée les opportunités et gère les menaces quand elles se présentent et non après coup.
- Conserver la préservation des estives comme clé de voute (patrimoine).

Manques du voyage

- Pas de témoignages d'agriculteurs qui évaluent de façon distanciée les apports et les limites des structures de gouvernance présentées.
- Un manque d'évaluation du retour sur investissement des actions menées. Que serait réellement devenu le territoire ? Quel effet dû par ces actions du syndicat mixte ?
- Un manque d'exemple de la capacité d'un PNR à être une maîtrise d'ouvrage (MOA) en propre.
- PNR (Parc Naturel Régional) attractif, mais comparaison avec d'autres outils : lesquels peuvent lui être comparés ?

Et après

Comme le débriefing a pu le mettre en exergue, le voyage d'étude a mis en évidence un certain nombre de potentialités pour la Montagne basque, en termes de structuration de son projet, de portage et d'animation via une ingénierie dédiée.

Le 3 juillet prochain, le Comité de Pilotage de la Montagne basque, regroupant les 6 EPCI et les 4 commissions syndicales, se réunira pour définir les orientations en matière de gouvernance de la Montagne Basque.

Ces orientations tiendront compte de la nécessaire articulation à la future gouvernance du Pays Basque, mais elles seront principalement tournées vers la réponse à la question suivante : **quelle organisation et quels moyens d'ingénierie pour atteindre les objectifs du projet de territoire de la Montagne Basque en cohérence avec les orientations des politiques publiques actuelles ?**

Annexe 1 : Reportage photos du voyage d'étude en Haute Savoie du 4 au 6 juin 2014



Mercredi 4 juin fin d'après-midi : présentation de la Société d'Economie Alpestre de la Haute-Savoie (SEA 74)
au centre d'Elevage de Poisy



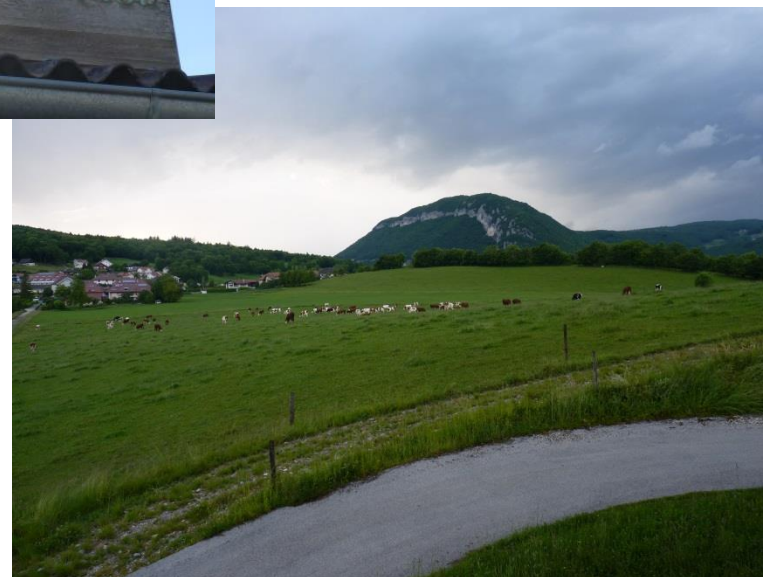
Présentation rapide du Centre d'Elevage par son président et la directrice



Le directeur de la SEA74 face à ses élèves attentifs...



Un enseignant du centre passionné présentant les races locales à la ferme pédagogique



De quoi donner envie de revenir visiter la ferme pédagogique...

Jeudi 5 juin matin : Syndicat Mixte du Pays du Salève : rencontre avec le directeur et des élus, visite de la Maison du Salève



Arrivée à la zone d'activités au pied du Salève



Avec des hôtes toujours très accueillants



Présentation du fonctionnement et des missions du Syndicat Mixte...

... avec notamment le directeur, le président, la vice-présidente (aussi présidente de l'AFP du Mont Salève) et le directeur de la SEA de Haute-Savoie qui ne peut se passer de notre convivialité !



Départ pour la Maison du Salève, en vélo (à assistance électrique bien sûr) pour les plus aguerris...

La Maison du Salève, avec son personnage emblématique : la fouine...



Souvenir du passage de la Montagne Basque au Salève



Présentation de l'exposition permanente ...



... qui retrace l'histoire du Salève



*Avec des jeux pour les enfants...,
qui amusent les plus grands !*



*Et pour finir une salle de projection avec le Salève en relief
et le Quizz final pour les plus assidus*



*Moment de convivialité avec nos hôtes, mélangeant les cultures,
autour d'un buffet
de produits locaux animé par le nouveau cœur d'hommes de la Montagne Basque*



Jeudi 5 juin après-midi : présentation du Parc Naturel Régional (PNR) des Bauges (attention ce n'est pas un Parc National !) par son directeur adjoint à la maison du Parc et visite le soir de la ferme pédagogique du centre d'élevage de Poisy



Siège du Parc,
Le Châtelard



Présentation du fonctionnement du Parc par le directeur adjoint, qui a suscité un vif intérêt de l'équipe...



Présentation de la ferme pédagogique par l'équipe enseignante du centre d'élevage de Poisy



Propreté, filtration naturelle des effluents : une ferme exemplaire !



Les animaux avaient aussi l'air ravis de nous rencontrer !



Exemple de tableau explicatif réalisé par les élèves





Accueil par l'équipe du PNR...



... et présentation de l'AOC Tome des Bauges par Caroline PETITE, animatrice du Syndicat de l'AOC



Heureusement que les 4x4 sont là pour nous acheminer en alpage...



Arrivée aux installations plutôt vieillissantes de l'alpage



Rencontre avec les races bovines locales (Abondance et Tarine)



Et la cohabitation est présente partout !
Il ne manque plus que Basajaun !



Comme en témoigne ce « collant pipette » venu profiter du magnifique panorama



Petit cours en plein air sur le pastoralisme et les mesures agro environnementales et climatiques (MAEC) animées par le PNR



Et pour finir petite dégustation de la tomme de Savoie accompagnée de chants basques. Un CD est en cours d'élaboration... ainsi qu'une participation envisagée à Mendi Biziak l'an prochain !



Avec Gérald Ramos aux commandes



Et notre équipe très inspirée par ce qu'elle a vu pendant ce voyage



L'heure du départ approche, on aurait bien apprécié de rester quelques jours de plus ensemble...



Rendez-vous au bus à 8h PILE !!!

Faudra qu'on pense à demander à Elodie de nous faire un reportage photos, merci Elodie !

Un grand MERCI à nos deux organisatrices Emmanuelle et Xabina pour ce voyage très enrichissant et qui a permis de souder la Montagne Basque !!!

ANNEXE 2 : TROMBINOSCOPE DU VOYAGE EN SAVOIE 4-6 JUIN 2014



Pepela MIRANDE
Président CS Soule



David TOURREUIL
Technicien CS Soule



Jojo GOYHENEIX
Président CS Cize



Jean-Bernard OILLARBURU
Technicien CS Cize



Xabina ITURBURUA
Technicienne EHMEB



Battitta BOLOQUY
Directeur CEPB / CDPB



Emmanuelle YOHANA
Animatrice LEADER



Michel SECALOT
Elu CdC Soule Xiberoa



Anne-Marie THORNARY
DGS CdC Soule Xiberoa



Michel OCAFRAIN
Elu CdC Garazi Baigorri



Jean-Paul BIDART
Elu CdC Garazi Baigorri



Estebe EYHERABIDE
DGS CdC Garazi Baigorri



Battitt LABORDE
Elu CdA Sud Pays Basque



Jean-Marie IPUTCHA
Elu CdC Errobi



Sandrine LAFUSTE
DGS CdC Errobi



Lucien BETBEDER
Elu CdC Hazparneko
Lurraldeia



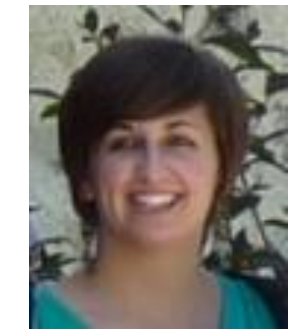
Natacha COURDURIE
Technicienne CdC
Hazparneko Lurraldeia



Jean-Michel ANCHORDOQUY
Fédération 64 AFP-GP



Cécile AGUERRE
Cellule Pastorale



Elodie RECALDE
Stagiaire EHMEB 13